

A L'OMBRA DEL CRIM

HARLEM NOCTURNE

Estalvia d'energia amb Safari
 Feu clic per connectar-vos

DISSABTE, 5 ABRIL DE 2014

Dibuix a les fosques, de Jaume Benavente



Ja feia temps que els lectors de l'autor barceloní Jaume Benavente i, ahora, seguidors de les peripècies de la seva dona policia Marja Batelaar, esperàvem la segona entrega de la sèrie amb candeletes. El primer llibre, intitulat *El quadern de Nicolaas Kleen*, ens havia proposat un univers que tot

CERCADOR

 Cerca

LA PRIMERA NEGROTA



Dibuix: Ramon Esterri. Lema: Jordi de Manuel.

TRADUCCIÓ:

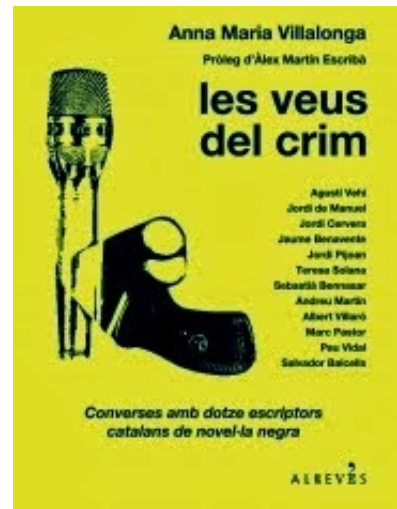
Tecnologia de [Google Traductor](#)



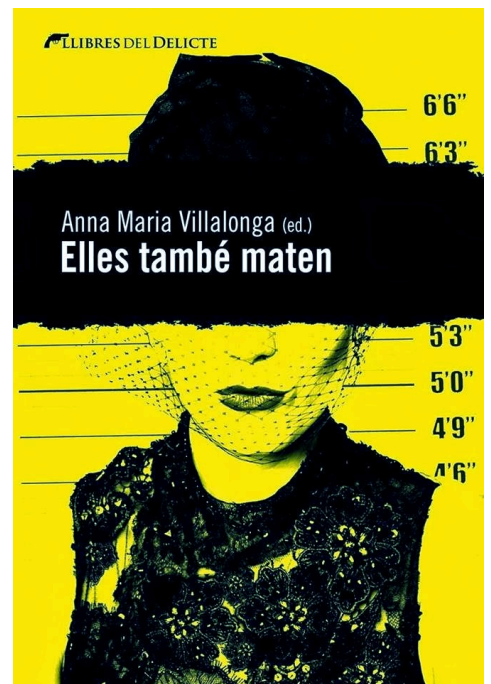
ELS MEUS LLIBRES NEGROTS

just treia el nas, però que prometia futures hores de lectura molt engrescadora. Qüestions diverses, algunes derivades del munt de problemes i singularitats del nostre mercat editorial, han allargat l'espera més del que seria lògic i desitjable, però per fi -per fi!- ara ja tenim la novel·la entre les mans. S'intitula *Dibuix a les fosques* i ha estat publicada per **Meteora**, una d'aquelles petites editorials independents que encara creuen en els seus autors, en el tracte directe amb els lectors i en la feina ben feta.

Literalment, he devorat *Dibuix a les fosques*. I no només perquè tinguéis fam de recuperar la sèrie, sinó perquè la novel·la m'ha atrapat enormement, fins i tot més del que esperava. Per a qui ho desconegui, diré que l'acció se situa a Holanda, concretament a Amsterdam, ciutat que esdevé un personatge més dins la ficció. La protagonista, Marja Batelaar, és una policia del Departament d'homicidis una mica atípica: amb estudis universitaris, culta, refinada, amant de l'art i de la literatura. Una dona jove i competent, de caràcter tranquil i reservat, solitària i melangiosa. M'agrada molt quan Jaume Benavente, en presentacions i entrevistes, afirma que la seva policia és ell mateix. M'agrada perquè el reconec en el personatge i, sobretot, perquè demostra que no té prejudicis a l'hora de reencarnar-se literàriament en una figura femenina.



ELS MEUS LLIBRES NEGROTS



UN ESPAI PER ALS NEGROTS



Que en gaudiu...



QUINA HORA ÉS...

Estalvia d'energia de Safari

Feu clic per iniciar el connector Flash



RELOJES FLASH

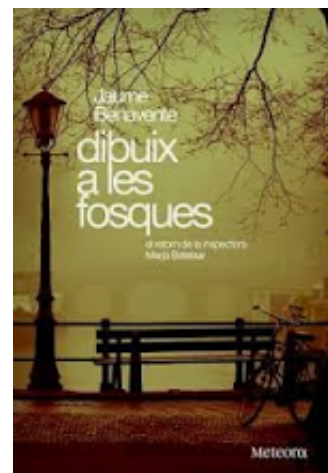
DEFENSEM LA NEGROR EN CATALÀ



En general, el conjunt de la producció de Jaume Benavente (negra i no negra) conforma una obra molt personal, treballada, de tarannà pausat. Una escriptura que es desgrana de mica en mica i que destaca per la creació d'atmosferes i ambients i pel detallisme psicològic en la construcció dels personatges. La crítica ha considerat, de manera a hores d'ara clarament instaurada, que es tracta d'un autor d'inspiració centreeuropea. La seva literatura traspasa les fronteres, que deixen de tenir importància. Benavente és un escriptor del món, de tot el món, però amb una dèria definitòria: l'amor per uns països i uns espais concrets, que el subjuguen, i que han acabat bastint el seu univers literari (el Centre d'Europa, Portugal, Brasil, Madeira i totes les illes atlàntiques, Israel, Anglaterra, les ciutats amb riu, el seu barri barceloní d'Horta...). D'altra banda, també excel·leix en l'aplicació de la seva pròpia intertextualitat, de manera que els seus personatges entren i surten (amb mesura) de les diferents novel·les, regalant als lectors algunes picades d'ullet de valor incalculable.

En aquest moment, després de la lectura de *Dibuix a les fosques*, jo proposo oficialment un altre qualificatiu per a la producció negrecriminal del nostre autor. I és que feia anys que no llegia cap

ARA ESTIC LLEGINT...



ficció tan *mankelliana*. Sí, *mankelliana*. L'acció de la novel·la, de tipus procedural, segueix a la perfecció l'esquema de les novel·les per a mi més perfectes i canòniques dels darrers anys: les de la sèrie Wallander de Henning Mankell.

Des del primer moment, el lector acompanya Marja Batelaar en la investigació del crim. Assistim a les reunions dels policies, a les converses telefòniques, als descobriments dels analistes científics. Ho vivim tot en directe, sense cap tipus de superioritat informativa. Allò que descobreix la protagonista és allò que descobrim nosaltres, amb la cadència normal del pas del temps, dels entrebancs diaris, dels problemes que van sorgint. Tot salpebrat amb les qüestions que afecten la vida personal de Marja, però sense que aquest tema se'ns imposi excessivament ni ens distregui de l'acció principal. La versemblança i la credibilitat estan absolutament aconseguides.

Dibuix a les fosques, que no deixa d'assolir un *crescendo* final de gran nivell, ens condueix amb perícia a un desenllaç àgil i emocionant. Al meu entendre, és una novel·la madura, ben travada i molt remarcable. Per a mi, inaugura un estil que Benavente ja apuntava a *El quadern de Nicolaas Kleen* i que aquí, amb aquest dibuix foscà, entra en la literatura negra catalana per la porta més gran.

Que passeu un feliç cap de setmana, negrots.

NEGROTS VISITANTS

77542

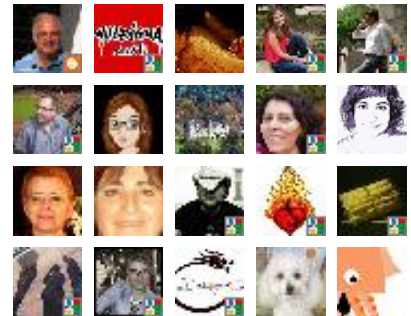
Comptador Web

NEGROTS SEGUIDORS

Inscriu-vos en aquest lloc 

amb Friend Connect de Google

Membres (306) [Més »](#)



Ja en sou membre? [Inicia la sessió](#)

QUÈ S'ESPERA DELS NEGROTS?



ARXIU DEL BLOC

▼ 2014 (35)

▼ abril (1)

Dibuix a les fosques, de Jaume Benavente

▶ març (6)

▶ febrer (15)

▶ gener (13)

▶ 2013 (116)

▶ 2012 (137)

▶ 2011 (112)